

POL FUTURE IN COMMUNICATION
MAR **CUBE**



8 canali • Subtoni CTCSS/DCS
Dual Watch • Squelch regolabile
Funzione VOX • Risparmio energia
Avviso batteria scarica

ΟΔΗΓΙΕΣ ΧΡΗΣΗΣ

ΠΡΟΤΑΣΕΙΣ ΧΡΗΣΗΣ

Σας συνιστούμε να διαβάσετε πλήρως αυτό το εγχειρίδιο χρήστη για να αποφύγετε την εμφάνιση πιθανών προβλημάτων.

- Σεβαστείτε τους τοπικούς κανονισμούς για τις ραδιοεπικοινωνίες, για να αποφύγετε τη δίωξη από το νόμο.
- Πριν εισέλθετε σε περιβάλλοντα που περιέχουν εκρηκτικά ή εύφλεκτα, απενεργοποιήστε το ραδιόφωνο.
- Μην αντικαθιστάτε ή φορτίζετε την μπαταρία σε περιβάλλοντα που περιέχουν εκρηκτικά ή εύφλεκτα.
- Πριν μπειτε στην περιοχή με πυροκροτητές ή νάρκες, απενεργοποιήστε το ραδιόφωνο.
- Μην χρησιμοποιείτε το ραδιόφωνο εάν η κεραία είναι κατεστραμμένη, επικοινωνήστε μαζί της, σε αυτήν την περίπτωση, μπορεί να καεί.
- Χρησιμοποιήστε τη συσκευή με την κεραία πάντα συνδεδεμένη.
- Μην ανοίγετε το ραδιόφωνο, η παρέμβαση σε εσωτερικά μέρη προορίζεται για ειδικευμένους τεχνικούς.
- Σε περιβάλλοντα όπου απαιτείται να μην χρησιμοποιείτε ραδιοεξοπλισμό, για να αποφύγετε παρεμβολές με άλλες συσκευές, για παράδειγμα σε νοσοκομεία ή διαγνωστικές κλινικές, απενεργοποιήστε το ραδιόφωνο.
- Τα αυτοκίνητα που είναι εξοπλισμένα με "αερόσακους" κρατούν τη συσκευή μακριά από τους αισθητήρες των "αερόσακων".
- Μην αφήνετε το ραδιόφωνο σε περιοχές όπου επηρεάζεται άμεσα από το φως του ήλιου ή σε πολύ ζεστά μέρη.
- Κατά τη μετάδοση, κρατήστε τη συσκευή έτσι ώστε η κεραία να απέχει τουλάχιστον 5 cm από το σώμα του χειριστή.
- Εάν το ραδιόφωνο εκπέμπει μυρωδιά ή καπνό, απενεργοποιήστε το αμέσως και συμβουλευτείτε ένα κέντρο σέρβις.
- Μην μεταδίδετε για μεγάλο χρονικό διάστημα, το ραδιόφωνο μπορεί να ζεσταθεί και να ενοχλήσει τον χειριστή.

ΕΠΑΛΗΘΕΥΣΗ ΠΕΡΙΕΧΟΜΕΝΟΥ

Πριν ξεκινήσετε να χρησιμοποιείτε τον πομποδέκτη POLMAR CUBE, ελέγξτε ότι η συσκευασία περιέχει τα μέρη που αναφέρονται παρακάτω. Εάν λείπει κάτι, επικοινωνήστε με τον αντιπρόσωπό σας.

Παρεχόμενα ανταλλακτικά

Συσκευή POLMAR CUBE, Πακέτο μπαταριών ιόντων λιθίου, Κούμπωμα ζώνης, Λουράκι καρπού Φορτιστής, Προσαρμογέας δικτύου, Ακουστικό με λειτουργία VOX, Εγχειρίδιο χρήστη (1) και Ελληνικά

ΣΥΣΚΕΥΗ ΜΠΑΤΑΡΙΑΣ ΦΟΡΤΙΣΤΗ

Προφυλάξτε κατά τη φόρτιση

Χρησιμοποιήστε μόνο αποκλειστικές μπαταρίες που παρέχονται από την Polmar, οι ακατάλληλες μπαταρίες μπορούν να εκραγούν.

Μην βραχυκυκλώνετε τους πόλους της μπαταρίας και μην το πετάτε στη φωτιά. Δεν επιτρέπεται η αποσυναρμολόγηση της μπαταρίας.

Φορτίστε την μπαταρία σε περιβάλλοντα με θερμοκρασία μεταξύ -10 °C και + 45 °C.

Δεν επιτρέπεται η χρέωση πέραν αυτών των ορίων.

Κατά τη φόρτιση, κρατήστε τον πομποδέκτη απενεργοποιημένο. Η μετάδοση με τον πομποδέκτη που φορτίζεται αλλάζει αυτό.

Μην αποσυνδέετε το φορτιστή ή την μπαταρία κατά τη φόρτιση.

Εάν η αυτονομία φόρτισης είναι πολύ μειωμένη, ακόμη και αν η μπαταρία έχει φορτιστεί πλήρως, πρέπει να αντικατασταθεί με μια νέα, επειδή έχει ολοκληρώσει τον κύκλο χρήσης. Μην φορτίζετε εάν το ραδιόφωνο είναι βρεγμένο. Για να αποφύγετε ζημιές, στεγνώστε το πρώτα με ένα πανί.

Προσοχή:

όταν μεταλλικά αντικείμενα όπως κοσμήματα, κλειδιά, μενταγιόν, ... έρχονται σε επαφή με τους ακροδέκτες της μπαταρίας, μπορεί να προκληθεί ζημιά σε αντικείμενα ή άτομα.

Το τυχαίο βραχυκύκλωμα παράγει πολλή θερμότητα.

Χειριστείτε τις μπαταρίες προσεκτικά, ειδικά όταν τις αποθηκεύετε στην τσέπη σας, στο πορτοφόλι ή σε μεταλλικά δοχεία.

Προφυλάξεις για τη φόρτιση

Η μπαταρία δεν φορτίζεται από το εργοστάσιο, προτού χρησιμοποιηθεί, πρέπει να φορτιστεί. Εκτελώντας δύο ή τρεις κύκλους φόρτισης / εκφόρτισης, η μπαταρία μεταφέρεται στις καλύτερες συνθήκες απόδοσης. Εάν η υπολειπόμενη φόρτιση της μπαταρίας μειωθεί, φορτίστε την ή αντικαταστήστε την με άλλη. Εάν μετά από έναν πλήρη κύκλο φόρτισης, η μπαταρία αποφορτίζεται μετά από μια σύντομη χρήση, αυτό σημαίνει ότι έχει τελειώσει τον κύκλο χρήσης. Πρέπει να αντικατασταθεί με ένα πανομοιότυπο νέο.

Κεραία

Ο ρυθμός ροής θα μειωθεί σε αντίξοες καιρικές συνθήκες ή ανάμεσα σε δέντρα, λάβετε αυτό υπόψη για να αποφύγετε προβλήματα όταν δεν υπάρχει επικοινωνία.

ΑΞΕΣΟΥΑΡ ΕΓΚΑΤΑΣΤΑΣΗ

Μπαταρία

1. Ευθυγραμμίστε τις δύο αυλακώσεις της μπαταρίας και τους οδηγούς στο πίσω μέρος του κελύφους αλουμινίου, σπρώξτε την μπαταρία στο σώμα του ραδιοφώνου με πλήρη εισαγωγή, κατεύθυνση όπως φαίνεται στο βέλος.



2. Για να αφαιρέσετε την μπαταρία, πατήστε το κλειδί της μπαταρίας και σύρετε τη συσκευασία προς τα έξω, ελέγχοντας ότι το ραδιόφωνο και η μπαταρία είναι σε κατάσταση απελευθέρωσης και έπειτα σπρώξτε την μπαταρία από το ραδιόφωνο.

Πρέπει να δοθεί προσοχή στις περιβαλλοντικές συνέπειες της απόρριψης μπαταριών. Ακολουθήστε τους ισχύοντες κανονισμούς απόρριψης.

Κούμπωμα ζώνης

Ευθυγραμμίστε τις δύο υποδοχές του κλιπ ζώνης στο καθίσματα που παρέχονται στο ραδιόφωνο. Ασφαλίστε το με τις δύο παρεχόμενες βίδες M 2,5 x 5. Για να το αφαιρέσετε, ξεβιδώστε.



Εξωτερικό μικρόφωνο / ηχείο

Ανοίξτε (μην αφαιρέσετε) το κάλυμμα της υποδοχής μικροφώνου / ηχείου στο ραδιόφωνο και τοποθετήστε το βύσμα υποδοχής.

Σημείωση

Χρησιμοποιώντας ένα εξωτερικό μικρόφωνο / ηχείο, η αντίσταση στο νερό του ραδιοφώνου είναι περιορισμένη.



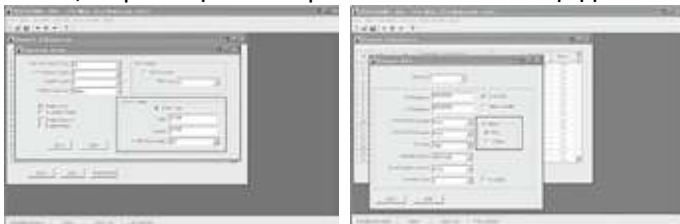
Βασικές λειτουργίες:

- α) Πατήστε παρατεταμένα το κουμπί "Λειτουργία" για να ενεργοποιήσετε / απενεργοποιήσετε το ραδιόφωνο
- β) Πατήστε το κουμπί "PTT" για μετάδοση, η μετάδοση σταματά μετά την απελευθέρωσή της
- γ) Πιέστε σύντομα ή παρατεταμένα το πλήκτρο "CH +" και το πλήκτρο "CH-" για να αλλάξετε το κανάλι
- δ) Σε κατάσταση αναμονής ή οθόνης, πατήστε σύντομα το πλήκτρο "Vol +" και το πλήκτρο "Vol-", για να ρυθμίσετε την ένταση
- ε) Σε κατάσταση αναμονής, πατήστε σύντομα το κουμπί "Λειτουργία" για να μπειτε στη λειτουργία λειτουργίας, θα εμφανιστεί το "F"
- στ) Στη λειτουργία λειτουργίας, πατήστε σύντομα το κουμπί "Λειτουργία" για πρόσβαση στην οθόνη, θα εμφανιστεί το "Όχι" και, στη συνέχεια, πατήστε το κουμπί "Λειτουργία" για έξοδο από την οθόνη
- ζ) Στη λειτουργία λειτουργίας, πατήστε "CH +" ή "CH-" για να εισαγάγετε τη σάρωση των άνω ή κάτω καναλιών, πατήστε το κουμπί "Λειτουργία" για έξοδο. Κατά τη διάρκεια της σάρωσης, το ραδιόφωνο θα σαρώσει όλα τα κανάλια. Όταν λαμβάνει το σήμα, το ραδιόφωνο παραμένει πάντα στο κανάλι f έως ότου το σήμα εξαφανιστεί. Εάν το σήμα εξαφανιστεί για περισσότερο από ένα δευτερόλεπτο, η σάρωση ξεκινά αυτόματα για το επόμενο κανάλι. Κατά τη διάρκεια της σάρωσης, πατώντας "PTT" στο σήμα λήψης θα μεταδοθεί στο τρέχον κανάλι σάρωσης. πατώντας "PTT" απουσία σήματος, θα μεταδώσει στο κανάλι που χρησιμοποιείται πριν από τη σάρωση. η μετάδοση λήγει μετά από 3 δευτερόλεπτα και πάλι για να ξεκινήσει η σάρωση
- η) Σε λειτουργία λειτουργίας, εάν το πληκτρολόγιο είναι ξεκλειδωμένο, πατήστε το πλήκτρο "Vol +" για να κλειδώσετε το πληκτρολόγιο (αυτή η λειτουργία μπορεί να απενεργοποιηθεί στο λογισμικό προγραμματισμού)
- ι) Σε λειτουργία λειτουργίας, εάν το πληκτρολόγιο είναι κλειδωμένο, πατήστε το πλήκτρο "Vol-" για να ξεκλειδώσετε το πληκτρολόγιο (αυτή η λειτουργία μπορεί να απενεργοποιηθεί στο λογισμικό προγραμματισμού)

Περιγραφή των λειτουργιών

j) Ρύθμιση της λειτουργίας μετάδοσης DTMF (μετάδοση ταυτότητας PTT):
Ακολουθήστε τα παρακάτω βήματα για να ρυθμίσετε τη μετάδοση DTMF: επιλέξτε "DTMF Side" του "Function Setup" στο λογισμικό προγραμματισμού, εισαγάγετε έναν 5ψήφιο κωδικό DTMF στο Ptt ID και, στη συνέχεια, επιλέξτε το κανάλι στο οποίο θέλετε να ορίσετε το PTT ID, επιλέξτε "Ptt ID" στο "Πληροφορίες καναλιού".

Αφού γράψετε το ραδιόφωνο, πατώντας το πλήκτρο PTT του συνόλου καναλιών με τη λειτουργία PTT ID, το ραδιόφωνο θα μεταδώσει το πενταψήφιο σύνολο κωδικών DTMF.

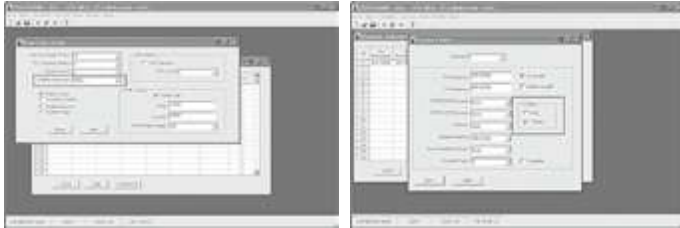


k) DTMF (Local ID Detection) Λήψη λειτουργίας Ρύθμιση Χρησιμοποιώντας αυτήν τη λειτουργία, μπορείτε να αποκλείσετε περιττές κλήσεις στο ίδιο κανάλι. Μετά τη ρύθμιση "Τοπικό αναγνωριστικό" στο "Ρύθμιση λειτουργίας", επιλέξτε "Εντοπισμός θέσης ταυτότητας" του επιθυμητού καναλιού. Αφού γράψετε το ραδιόφωνο, ο ήχος του καναλιού θα ανοίξει μόνο εάν ληφθεί ο σωστός κωδικός CTCSS / DCS και επίσης ο κωδικός Το DTMF πρέπει να ταιριάζει.



l) μετάδοση τόνου 1750Hz:

Μετά τη ρύθμιση "1750Hz Hold Time" στο "Function setup", επιλέξτε "1750Hz" στο επιθυμητό κανάλι. Αφού γράψετε το ραδιόφωνο, πατήστε το κουμπί PTT, το ραδιόφωνο μεταδίδει πρώτα τον τόνο 1750Hz για τη διάρκεια που είχε οριστεί προηγουμένως. Ακολουθώντας το παράδειγμα προγραμματισμού, το ραδιόφωνο θα μεταδώσει τον τόνο 1750Hz για 500ms.



μ) TOT:

Αυτή η λειτουργία χρησιμοποιείται για τον περιορισμό του χρόνου μετάδοσης του χρήστη, τόσο για να μην καταλαμβάνει το κανάλι για πολύ μεγάλο χρονικό διάστημα, όσο και για την αποφυγή ζημιών στο ραδιόφωνο λόγω υπερβολικά μεγάλων χρόνων μετάδοσης. Είναι δυνατή η ρύθμιση του χρόνου TOT και του χρόνου προειδοποίησης στο λογισμικό προγραμματισμού. Όταν το κουμπί PTT είναι πατημένο για περισσότερο από το χρονικό διάστημα που έχει οριστεί στη λειτουργία TOT, το ραδιόφωνο σταματά να εκπέμπει. Όταν ο χρόνος μετάδοσης πλησιάζει την τιμή που έχει οριστεί στη συνάρτηση TOT, το ραδιόφωνο κουδουνίζει για να προειδοποιήσει τον χρήστη ότι πλησιάζει το χρονικό όριο.

ν) Λειτουργία Scrambler:

Είναι δυνατό να ενεργοποιήσετε / απενεργοποιήσετε τη λειτουργία scrambler κάθε καναλιού από το λογισμικό προγραμματισμού. Η λειτουργία scrambler είναι ένας τρόπος κρυπτογράφησης πληροφοριών. Η ενεργοποίηση του scrambler έχει ως αποτέλεσμα καλύτερη εμπιστευτικότητα επικοινωνίας. Κάθε κανάλι μπορεί να επιλέξει μόνο μία ομάδα scrambler, συνολικά οκτώ ομάδες scrambler είναι διαθέσιμες. Πρώτα πρέπει να επιλέξετε "Scramble Enable" στο "Function Setup". Στη συνέχεια, επιλέξτε "Scrambler" στο κανάλι όπου θέλετε να χρησιμοποιήσετε αυτήν τη λειτουργία και ορίστε την αντίστοιχη ομάδα scrambler.

ο) Επίπεδο squelch:

Μέσω του λογισμικού προγραμματισμού είναι δυνατή η προσαρμογή του επιπέδου squelch. Μπορείτε να ρυθμίσετε το άνοιγμα ή το κλείσιμο του ραδιοφωνικού ήχου με βάση την ένταση του λαμβανόμενου σήματος. Όσο χαμηλότερο είναι το επίπεδο squelch, τόσο μεγαλύτερη είναι η πιθανότητα ανοίγματος του ήχου με λευκό θόρυβο, τόσο μεγαλύτερη είναι η πιθανή απόσταση κλήσης. Η εργοστασιακή προεπιλεγμένη ρύθμιση του squelch είναι επίπεδο 5. Είναι δυνατό να ρυθμιστεί μέσω του λογισμικού προγραμματισμού «Function setting» και επομένως η επιλογή «squelch level». Η επιλέξιμη περιοχή κυμαίνεται από 0 έως 9, όπου το επίπεδο 0 σημαίνει ότι το squelch είναι πάντα ανοιχτό, ενώ με το επίπεδο 9 χρειάζεται ένα ισχυρότερο σήμα για να το ανοίξετε.

ρ) Λειτουργία εξοικονόμησης μπαταρίας:

Η λειτουργία "Εξοικονόμηση μπαταρίας" μπορεί να ενεργοποιηθεί από το λογισμικό: σε αυτήν την περίπτωση το ραδιόφωνο μπαίνει σε λειτουργία εξοικονόμησης ενέργειας εάν δεν χρησιμοποιείται για μετάδοση ή λήψη για περισσότερο από 10 δευτερόλεπτα.

q) Λειτουργία κλειδώματος πληκτρολογίου:

Εάν ενεργοποιήσετε τη λειτουργία κλειδώματος πληκτρολογίου, σε κατάσταση αναμονής πατήστε το κουμπί [Λειτουργία], θα εμφανιστεί το F και μετά πατήστε [Vol +] ή [Vol-], το πληκτρολόγιο μπορεί να κλειδωθεί και να ξεκλειδωθεί.

r) VOX:

Με τη λειτουργία Vox δεν είναι απαραίτητο να πατήσετε το πλήκτρο PTT για μετάδοση. Το ραδιόφωνο θα εκπέμπει αυτόματα μόνο με τη φωνή σας, ενώ θα σταματήσει και θα σταματήσει αυτόματα να μιλά. Μπορείτε να το ενεργοποιήσετε / απενεργοποιήσετε αυτό λειτουργία λογισμικού. Εάν θέλετε να χρησιμοποιήσετε αυτήν τη λειτουργία, πρέπει να επιλέξετε "Λειτουργία VOX" στο λογισμικό και, στη συνέχεια, να ορίσετε το επίπεδο VOX, από 1 έως 9. Όσο υψηλότερο είναι το επίπεδο που επιλέξατε, τόσο πιο δύσκολο είναι να ανοίξετε το VOX.

προς το. Όταν ενεργοποιείτε τη λειτουργία VOX:

Μιλήστε στο μικρόφωνο, το ραδιόφωνο θα μεταδώσει αυτόματα τη φωνή σας. Εάν σταματήσετε να μιλάτε, το ραδιόφωνο σταματά αυτόματα την εκπομπή, επιστρέφοντας σε κατάσταση αναμονής. Όταν χρησιμοποιείτε ακουστικά με μικρόφωνο:

Όταν χρησιμοποιείτε τη λειτουργία VOX με μικρόφωνο / ακουστικό, το κέρδος VOX πρέπει να ρυθμιστεί έτσι ώστε το ραδιόφωνο να μπορεί να αναγνωρίσει τον ήχο της φωνής. Εάν το μικρόφωνο είναι πολύ ευαίσθητο, ο θόρυβος περιβάλλοντος μπορεί να στείλει το ραδιόφωνο. Εάν το μικρόφωνο δεν είναι αρκετά ευαίσθητο, το ραδιόφωνο ενδέχεται να μην είναι προχωρήστε στην εκπομπή με τη φωνή σας. Βεβαιωθείτε ότι έχετε ρυθμίσει το επίπεδο κέρδους VOX σωστά, προκειμένου η επικοινωνία να πραγματοποιηθεί σωστά.

Σημείωση: όταν ενεργοποιείτε το VOX και το κέρδος VOX ρυθμίζεται πολύ ευαίσθητο, συνδέοντας ένα μικρόφωνο / ηχείο στο ραδιόφωνο, το ληφθέν σήμα που ενισχύεται από το τελευταίο θα μπορούσε να ενεργοποιήσει το ραδιόφωνο κατά τη μετάδοση.

s) Ανίχνευση χαμηλής μπαταρίας:

Όταν η τάση είναι χαμηλότερη από 3,2 V, το ραδιόφωνο εισέρχεται σε συναγερμό, η μετάδοση αναστέλλεται και ένας συναγερμός ακούγεται μία φορά κάθε 20 δευτερόλεπτα. Όταν η τάση είναι μικρότερη από 3 V, σβήνει αυτόματα.

t) Αποκλεισμός του απασχολημένου καναλιού:

Όταν χρησιμοποιείτε αυτήν τη λειτουργία, η μετάδοση σε ένα ήδη απασχολημένο κανάλι αναστέλλεται.

u) CTCSS / DCS:

Οι κωδικοί CTCSS / DCS μπορούν να οριστούν για κάθε ραδιοφωνικό κανάλι μέσω του λογισμικού προγραμματισμού. Ορίζοντας έναν κωδικό CTCSS / DCS, το squelch μπορεί να ανοίξει μόνο με τη λήψη του ίδιου σήματος CTCSS / DCS. Εάν πραγματοποιηθεί επικοινωνία με διαφορετικό κωδικό CTCSS / DCS στο ίδιο κανάλι, το squelch

θα παραμείνει κλειστό, αλλά το πράσινο led θα ανάψει.

v) Οπίσθιος φωτισμός:

Ο οπίσθιος φωτισμός ενεργοποιείται αυτόματα όταν χρησιμοποιείτε το ραδιόφωνο. Όταν το ραδιόφωνο παραμένει σε αναμονή για περισσότερο από 5 δευτερόλεπτα, ο οπίσθιος φωτισμός απενεργοποιείται αυτόματα.

w) Τόνος τερματισμού μετάδοσης:

Χρησιμοποιώντας αυτήν τη λειτουργία, το ραδιόφωνο εκπέμπει αυτόματα έναν τόνο προειδοποίησης όταν ο χρήστης απελευθερώνει το κουμπί PTT, προειδοποιώντας έτσι τους χρήστες που ακούνε το τέλος της μετάδοσης.

ΧΑΡΑΚΤΗΡΙΣΤΗΚΑ

Numero Canali	8+8
Tensione	3.7VDC
Antenna	integrata
Impedenza Antenna	50 Ohm
Modalità di lavoro	Simplex
Temperatura operativa	da -10 °C a + 50°C
Peso netto	98 g
Dimensione	83 x 50 x 23 mm
Capacità della batteria	1200mAh

Stabilità di frequenza	5ppm
Potenza RF	0.5W
Corrente	≤0,4A
Max Deviazione Fr.	≤±5KHz
Sensibilità Modulazione	10 ±4mv
Intermedition distorsion	< 5%
Modulated noise	≤-40dB
Deviazione CTCSS	0.35±0.1
Deviazione DCS	1±0.1 / 0.5±0.1
Potenza del canale adiacente	≥65dB
Spurie	≤7.5μW

Sensibilità	≤ 0,2 μV (SINAD 12db)
Potenza di uscita audio	> 0.5W
Corrente	< 160 mA
Distorsione audio	≤10%
Intermodulazione	≥55dB
Selettività	≥65dB
Occupied bandwidth	≤16KHz
Audio response	+1/-3dB
Stabilità di frequenza	5ppm

ΠΛΗΡΟΦΟΡΙΕΣ ΧΡΗΣΗΣ ΤΗΣ ΣΥΣΚΕΥΗΣ PMR446

Σύμφωνα με τους ισχύοντες κανονισμούς (και εκτός εάν γίνουν αλλαγές από το Υπουργείο Οικονομικής Ανάπτυξης), μόλις αγοραστούν οι πομποδέκτες PMR446, είναι υποχρεωτικό να συμπληρωθούν δύο απλές γραφειοκρατικές διατυπώσεις (πληρωμή πίστωσης και δήλωση έναρξης της δραστηριότητας) που θα υποβληθούν στο Εδαφική επιθεώρηση για την αρμόδια περιοχή.

<http://www.mise.gov.it/>

Να σέβεστε πάντα το απόρρητο των άλλων

Αυτός είναι ένας κανόνας θεμελιώδους σημασίας για οποιονδήποτε δραστηριοποιείται στον τομέα ακρόασης ραδιοφώνου. Λάβετε υπόψη ότι το περιεχόμενο των ραδιοεπικοινωνιών που λαμβάνονται δεν μπορεί να αποκαλυφθεί με οποιονδήποτε τρόπο σε τρίτους, ο νόμος τιμωρεί όσους χρησιμοποιούν τις πληροφορίες που λαμβάνονται για παράνομους σκοπούς ή παραβιάζουν με άλλο τρόπο αυτόν τον κανόνα. Η συσκευή μπορεί να χρησιμοποιηθεί στην εθνική επικράτεια μόνο στις ζώνες συχνοτήτων που έχουν εκχωρηθεί από το τρέχον Εθνικό Σχέδιο Διανομής Συχνότητας για ραδιοερασιτέχνες.

ΠΛΗΡΟΦΟΡΙΕΣ ΣΕ ΧΡΗΣΤΕΣ

Σύμφωνα με το νομοθετικό διάταγμα αριθ. 49 της 14ης Μαρτίου 2014 "Εφαρμογή των οδηγιών 2012/19 / ΕΕ, σχετικά με τη μείωση της χρήσης επικίνδυνων ουσιών σε ηλεκτρικό και ηλεκτρονικό εξοπλισμό, καθώς και τη διάθεση απορριμμάτων" Εμφανίζεται το σύμβολο του διαγραμμένου κάδου απορριμμάτων στη συσκευή δηλώνει ότι το προϊόν στο τέλος της ωφέλιμης ζωής του πρέπει να συλλέγεται ξεχωριστά από άλλα απόβλητα. Επομένως, ο χρήστης πρέπει να μεταφέρει τον εξοπλισμό που έχει φτάσει στο τέλος της διάρκειας ζωής του στα κατάλληλα ξεχωριστά κέντρα συλλογής για ηλεκτρονικά και ηλεκτροτεχνικά απόβλητα, ή να τον επιστρέψει στο κατάστημα λιανικής όταν αγοράζει έναν νέο ισοδύναμο τύπο εξοπλισμού.

Η σωστή ξεχωριστή συλλογή για την επακόλουθη έναρξη του εξοπλισμού παροπλισμού για ανακύκλωση, επεξεργασία και περιβαλλοντικά συμβατή διάθεση συμβάλλει στην αποφυγή πιθανών αρνητικών επιπτώσεων στο περιβάλλον και την υγεία και προωθεί την ανακύκλωση των υλικών που αποτελούν τον εξοπλισμό. Η καταχρηστική απόρριψη του προϊόντος από τον χρήστη συνεπάγεται την εφαρμογή των διοικητικών κυρώσεων σύμφωνα με το νομοθετικό διάταγμα ν. 22/1997 (άρθρο 50 και επόμενο του νομοθετικού διατάγματος αριθ. 22/1997).

Nazioni soggette a restrizioni all'uso:
Countries with restrictions on use:

 	BE	BG	CZ	DK	DE	EE
	IE	EL	ES	FR	HR	IT
	CY	LV	LT	LU	HU	MT
	NL	AT	PL	PT	RO	SI
	SK	FI	SE	UK	-	-

L'utilizzo è subordinato al possesso della relativa licenza di esercizio



POLMAR Srl
Piazza Cavour, 3 20121 Milano
Tel. +39 339.7727080 / 339.7162093
E-mail: info@polmar-radio.com
Sito Internet: www.polmar-radio.com



ΔΗΛΩΣΗ ΣΥΜΜΟΡΦΩΣΗΣ ΕΕ (Nr. PMR446/2019/17/EL)

Όνομα κατασκευαστή: Polmar Srl
Ταχυδρομική διεύθυνση: Piazza Cavour, 3
ταχυδρομικός κώδικας και τις πόλεις: 20121 Milano Italy
τηλέφωνο: +0039 339.7727080 / 339.7162093
Διεύθυνση ηλεκτρονικού ταχυδρομείου: info@polmar-radio.com
Ιστοσελίδα: www.polmar-radio.com

Αυτή η δήλωση συμμόρφωσης εκδίδεται υπό την αποκλειστική ευθύνη του κατασκευαστή.

Αντικείμενο της δήλωσης:
μάρκα / τύπος Polmar / Cube
Περιγραφή προϊόντος: πομποδέκτης PMR446
(446.00625 – 446,09375 MHz; 0,5 W e.r.p.)

Ο στόχος της δήλωσης που περιγράφεται παραπάνω είναι σύμφωνος προς τη σχετική ενωσιακή νομοθεσία εναρμόνισης:

2014/53/EE (RED)
2011/65/EE (RoHS)

Αναφορές στα σχετικά εναρμονισμένα πρότυπα που χρησιμοποιούνται ή αναφορές στις λοιπές τεχνικές προδιαγραφές σε σχέση με τις οποίες δηλώνεται η συμμόρφωση :

EN 60950-1: 2006 + A11: 2009 + A1: 2010 +A12: 2011 + A2: 2013;
EN 50566: 2013; EN 62311: 2008; EN 62209-1: 2006; EN 62209-2: 2010;
EN 301 489-1 V2.2.0 (2017-03); EN 301 489-5 V2.2.0 (2017-03);
EN 300 296 V2.1.1 (2016-03).

Δηλώνουμε με δική μας ευθύνη ότι αυτή η συσκευή συμμορφώνεται με τις βασικές απαιτήσεις της Οδηγίας RED 2014/53/EE και ότι όλες οι μετρήσεις και επαληθεύσεις σχετικά με τις βασικές δοκιμές έχουν πραγματοποιηθεί.

Ο κοινοποιημένος οργανισμός " Bay Area Compliance Laboratory Corporation " αριθ. 1313 πραγματοποίησε την εξέταση τύπου ΕΕ (έντυπο Β) και εξέδωσε το σχετικό πιστοποιητικό αριθ. B1707145 στις 08.08.2017.

Milano, 19 Νοέμβριος 2019

Υπογραφή για λογαριασμό και εξ ονόματος:

Polmar Srl

Alberto Camnasio

Διευθυντής

ΕΙΣΑΓΩΓΗ-ΔΙΑΘΕΣΗ

ΔΕΛΦΙΤΖΗΣ Ε.Ε. Γ.ΣΤΡΑΤΟΥ 31-35, 13123 ΙΛΙΟΝ ΤΗΛ. 210-2611531

www.delfitzis.gr